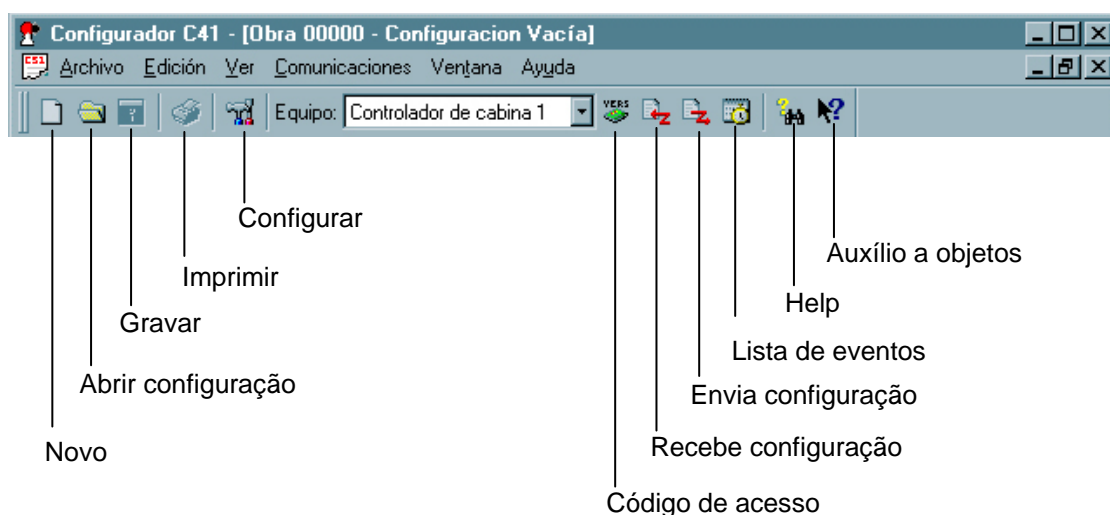


A placa de comando CEA 41 FA tem seu funcionamento regido pela **configuração da obra** que define o número de paradas, sistema de seletor de poço, velocidade do carro e etc , enfim define de que maneira o comando irá operar; todos esses parâmetros são gravados na memória EEPROM da placa de comando utilizando-se um computador PC , a comunicação é realizada por meio de um **cabo serial** ligado entre o computador e a placa de comando . Os parâmetros ficam gravados no PC e são transferidos para a placa de comando através do programa **Configurador C41** . Pode-se também fazer uso do terminal de serviço T51FA para modificação de alguns dos parâmetros.

O programa Configurador C41 também lê os parâmetros armazenados na EEPROM de uma placa de comando e os traz para a tela para simples verificação, modificação ou impressão .

Assim como é típico em todos os programas para Windows o Configurador C41 exibe uma barra de ferramentas por onde pode-se realizar as tarefas mais comuns .

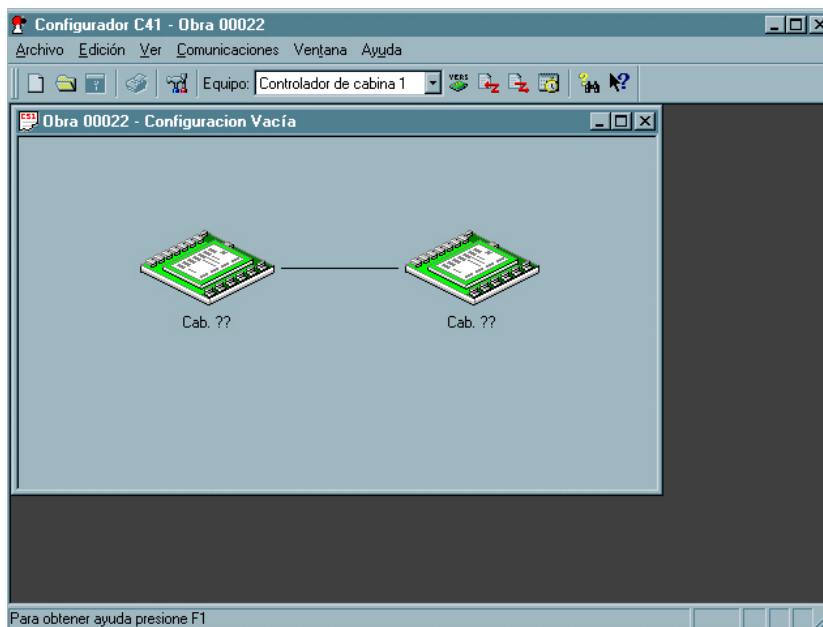


Vamos configurar a placa 41 FA de acordo com as especificações do pedido do cliente .

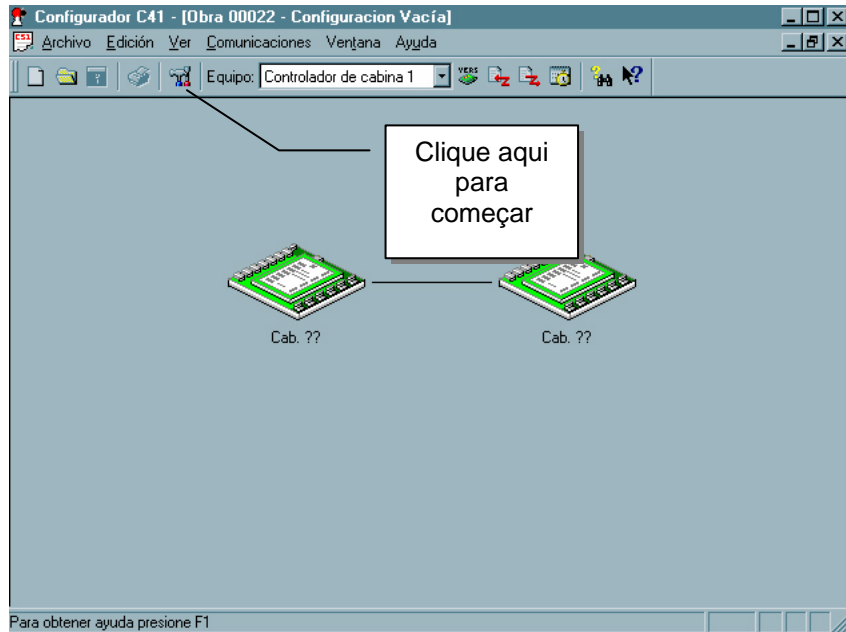
1 - Na área de trabalho (Desktop) aponte e dê um duplo clique no ícone do configurador 41 FA ;

2 – Na tela que se abre aponte e clique no menu **Archivo** e escolha a opção **Nuevo** ;

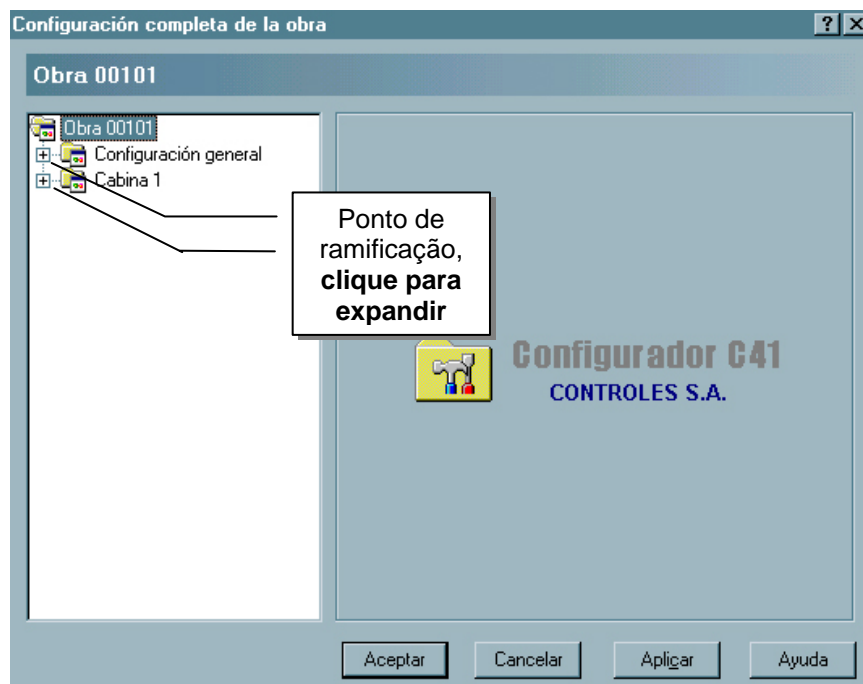
3 – Informe o número da obra e clique em **Aceptar**



Representação gráfica das placas



O programa apresenta as sessões dispostas numa estrutura em árvore .



A tela de edição permite selecionar que item da obra que se deseja configurar. Os elementos estão divididos por temas dentro da estrutura para facilitar a operação de configuração !

Em **Configuración general** informamos : o nome da obra, o texto a aparecer na etiqueta impressa, quantidade de cabinas, quantidade de paradas e tipos de despacho .

Quantidade de cabinas			
Valor	Tipo de controlador	OBSERVAÇÃO	
1	Isolado	Não tem	
2	Duplex	Carro 1 = mestre	Carro 2 = escravo

Configuración completa de la obra

Obra 00101 - Configuración general

Identificación
 Obra: Edif. Jequitimar
 Texto en etiquetas, línea 1: ELEVATEC
 Texto en etiquetas, línea 2: SANTOS-SP-BR

Definición
 Cant. de cabinas: 1
 Cant. de paradas: 12

Equipos de la obra
 Cantidad de controladores de cabina: 1

Idioma: Portugués

Registros de llamadas externas independientes:
 Funcionamiento interbloqueado:
 Tipo de despacho: Colectivo selectivo descendente

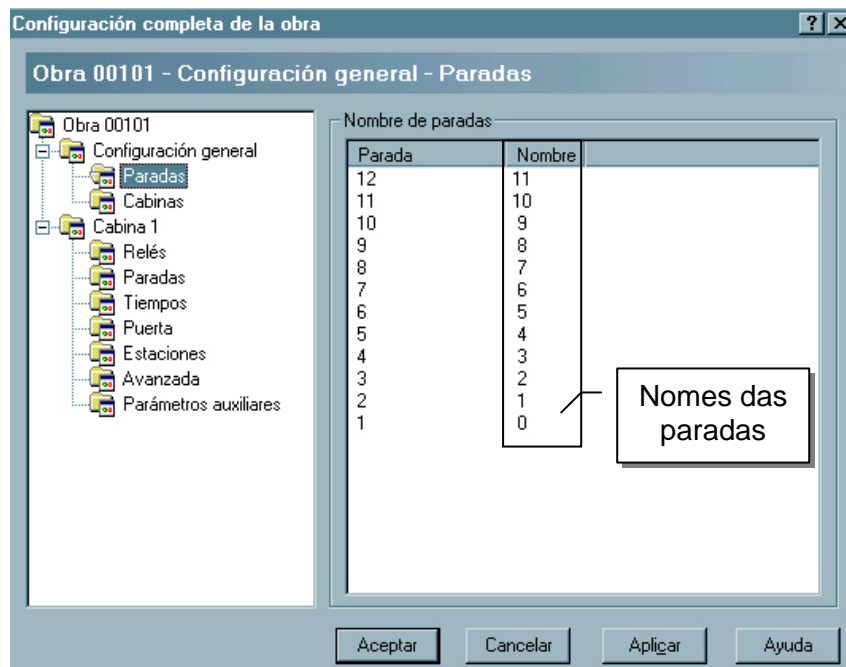
Botones: Aceptar, Cancelar, Aplicar, Ayuda

Paradas da obra : 2 a 24

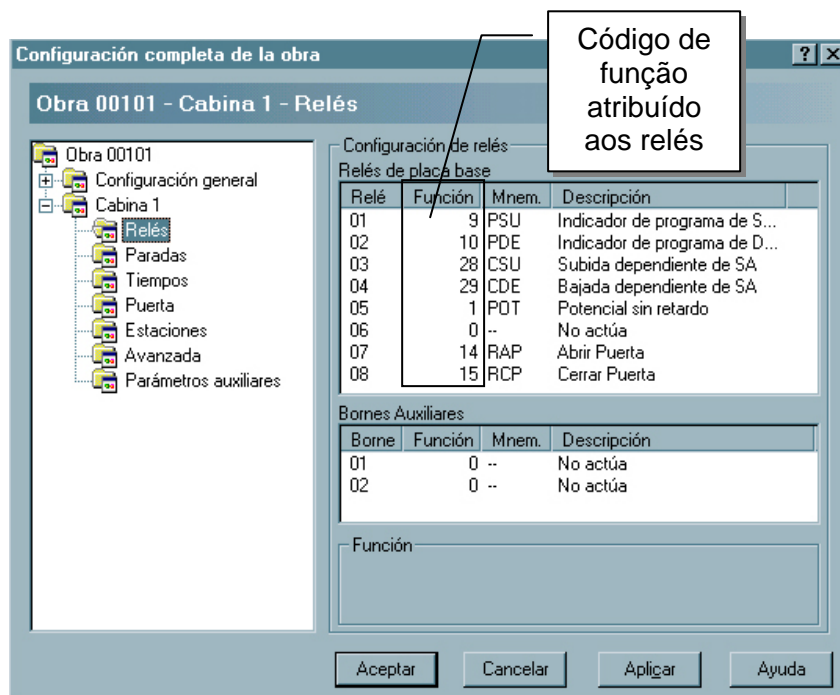
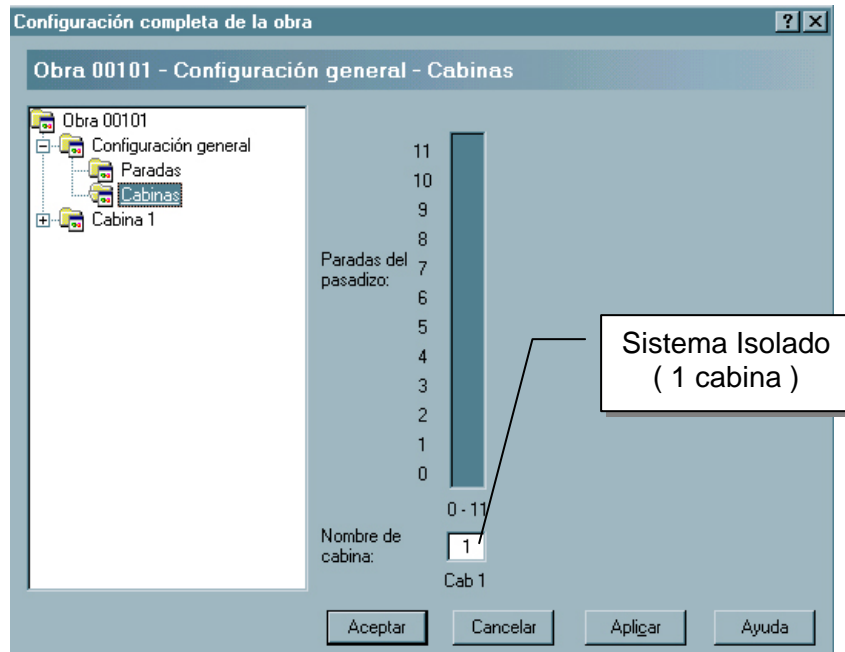
Idioma do terminal de serviço T51 FA

Tipo de despacho : automático simples, coletivo, coletivo seletivo descendente, coletivo seletivo em ambas as direções.

Em **Configuración general – Paradas**, definimos os nomes das paradas – dê duplo clique no nome da parada, digite seu valor e ao terminar aponte e clique no botão “ Aplicar “ e depois no botão “ Aceptar “ . Para o preenchimento desses campos são válidos letras, números ou espaços !!

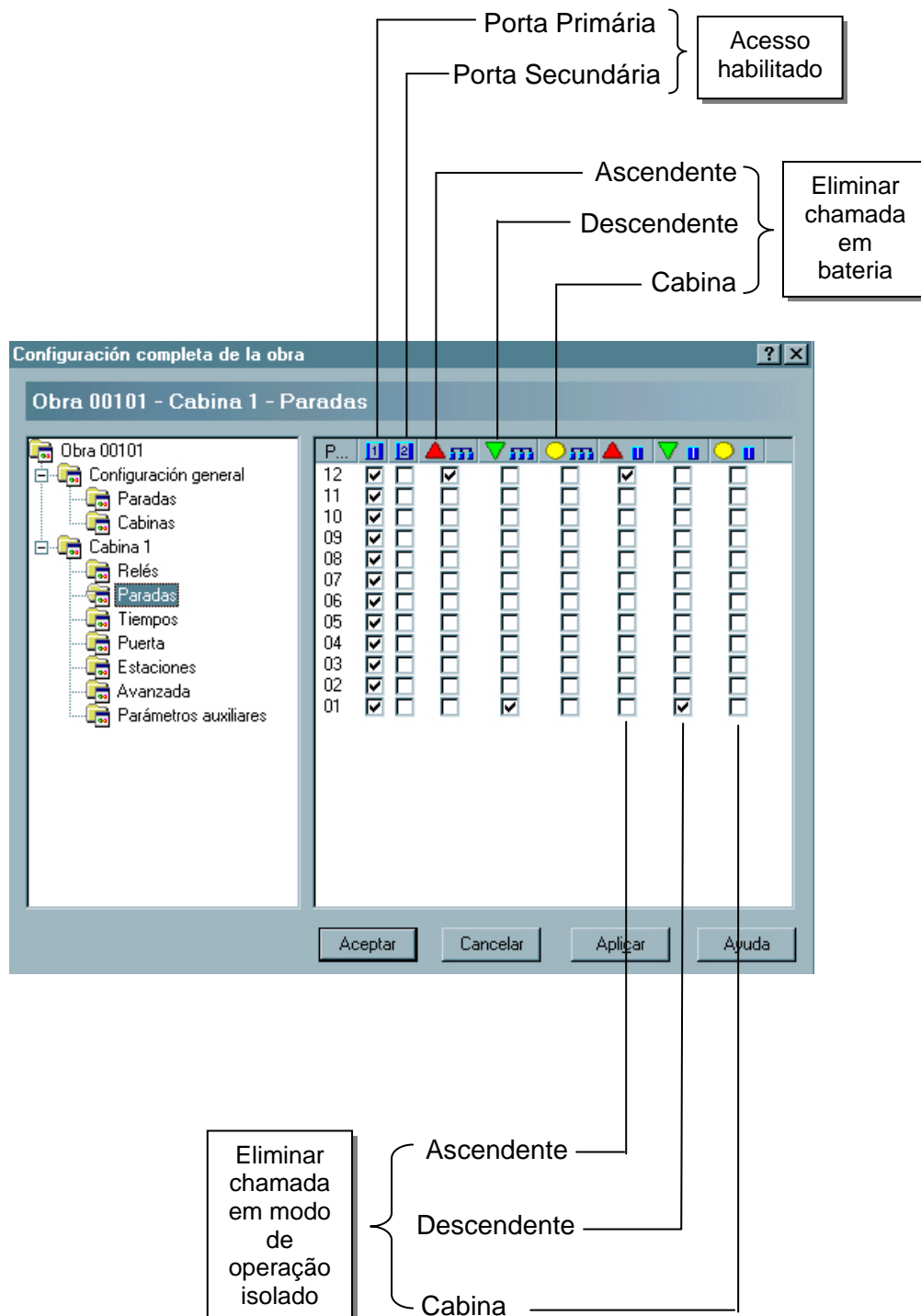


Em **Configuración general – Cabinas** - São exibidos o(s) número(s) da(s) cabina(s) assim como as paradas .

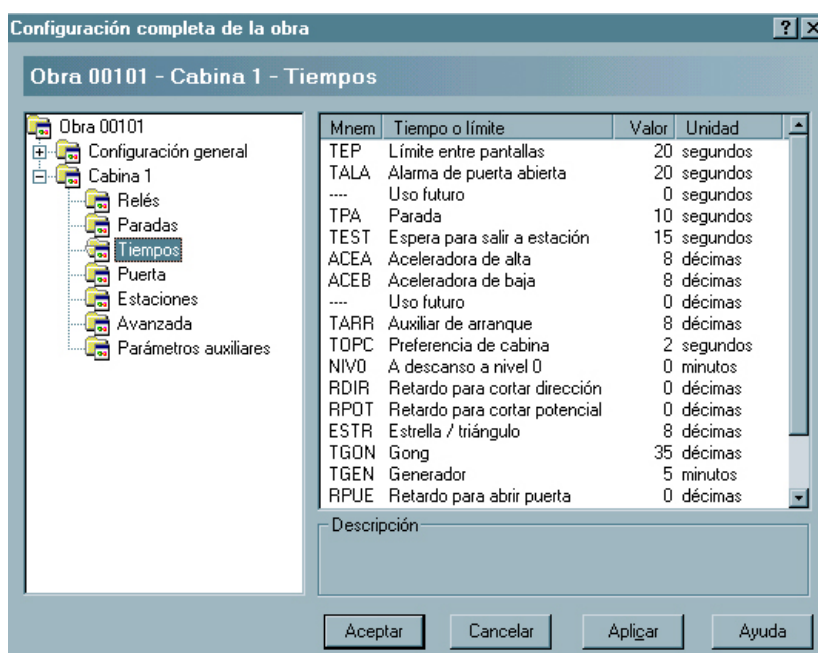


Em **Cabina 1 – Relés** – Cada relé recebe uma programação referente a um valor numérico que pode variar de 0 a 255 . Cada valor numérico corresponde a uma função visualizada na coluna **Descripción**

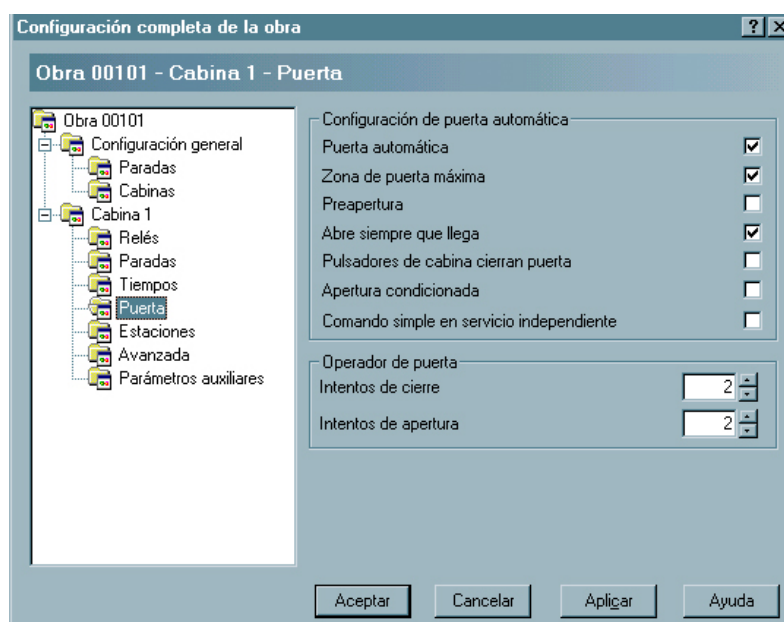
Em **Cabina 1 – Paradas** – Pode-se definir **acesso habilitado** : Porta primária / Porta Secundária , **eliminar chamada em bateria** : Ascendente, Descendente e de Cabina , **eliminar chamada em modo de operação isolado** : Ascendente, Descendente e de Cabina .



Em **Cabina 1 – Tempos** – Define-se o tempo para cada sinal envolvido numa viagem da cabina, o sistema já sugere uns valores padrões que podem ser adaptados conforme necessidade do cliente.



Em **Cabina 1 – Puerta** – Define-se os parâmetros de operação da porta .



Puerta automática – Se seleccionado indica operação com porta do tipo automática, se não marcado indica operação com porta do tipo manual .

Zona de puerta máxima – Se seleccionado define zona máxima que é quando se está sobre a pantalha PAS ou PAD a nível do pavimento para abertura da porta de cabine. Se não seleccionado define zona mínima onde precisamos da sobreposição dos sensores PAS e PAD para abertura de porta de cabine.

Preapertura de puerta – Pode-se ordenar a abertura de porta uma vez que a cabine tenha chegado a zona máxima de porta. Deve-se prover-se os meios adequados para permitir o movimento da cabine com a porta não completamente fechada, dentro da zona de porta e em velocidade de nivelação .

Abre siempre que llega – Define que quando a cabina chegue a uma parada a porta se abra .

Pulsadores de cabina cierran puerta – Pode ser usado quando há porta automática e não se dispõe de um botão para fechar porta de cabina .

Apertura condicionada – Permite o comando de abertura de porta se a rampa tenha caído e liberado a trava, o que se detecta quando SA = 0 (Segurança Automática).

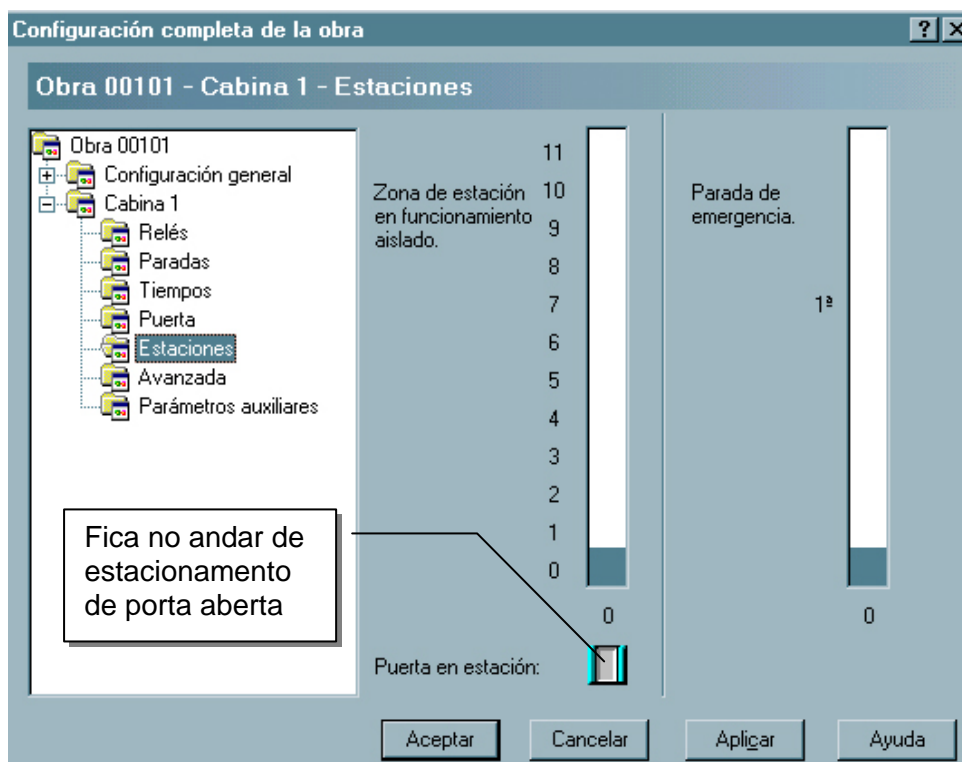
Comando simple en servicio independiente – Se define “ comando

simples “ quando a porta automática fecha uma vez que se tenha marcado uma chamada . Se não há uma chamada marcada deverá manter o botão pressionado até que a porta tenha fechado completamente .

Intentos de cierre – Número de tentativas para fechar a porta de cabina antes de exibir o código de falha F4 .

Intentos de apertura – Número de tentativas para abrir a porta de cabina antes de exibir o código de falhas F5 .

Em **Cabina 1 – Estaciones** – Define o andar de incêndio, estacionamento; assim como se ao chegar na estação a porta de cabina permanecerá aberta ou fechada .



Em **Cabina 1 – Avanzada**

Anunciador vocal especial – Se selecionado define Anunciador Vocal Especial, caso contrário o modelo padrão (standard) .

Llamadas exteriores destellan en cabina – Se selecionado as chamadas externas piscarão, caso contrário ficam normais .

Arranque inicial arriba – Se selecionado o carro sobe ao invés de descer .

GONG solo si hay lhamadas externas - Gongó só se houver chamadas externas .

Mandos de inspección y de abrir ativos en 0 V – Se selecionado os comandos serão ativos a zero volts ao invés de 24 V

Cantidad de paradas falsas – Determina um número de chamadas falsas a partir da qual todas as demais são apagadas .

Mensajes de anunciador vocal – Permite escolher se a mensagem do anunciador vocal será emitida ao iniciar a viagem, ao trocar a posição ou ao operar a porta .

IMPRIMINDO A CONFIGURAÇÃO

- 1 - Aponte e clique no menu **Ver**
- 2 - Aponte e clique sobre **Configuración de**
- 3 - Aponte e clique sobre **Cabina 1**

Nota: Nesse instante o ícone da impressora se torna ativo e ver-se na tela a configuração do controlador da cabina selecionada (cabina 1 para sistema isolado) .

IMPRIMINDO A ETIQUETA

- 1 - Aponte e clique no menu **Ver**
- 2 - Aponte e clique sobre **Etiqueta de**
- 3 - Aponte e clique sobre **Cabina 1**

Nota: Nesse instante o ícone da impressora se torna ativo e ver-se na tela a etiqueta do controlador de cabina selecionado (cabina 1 para sistema isolado) .

TROCAR CÓDIGO DE ACESSO

- 1 - Aponte e clique no menu **Comunicaciones**
- 2 - Aponte e clique sobre **Cambiar código de acceso ...**
- 3 - Digite o novo código de acesso
- 4 – Digite novamente o código de acesso para confirmá-lo
- 5 – Aponte e clique no botão Aceptar .

EXIBINDO O HISTÓRICO DE REGISTROS DO CONTROLADOR

As placas 41 FA guardam em sua memória registros históricos de seu funcionamento armazenando situações de erro que podem ser consultados pelos técnicos como fonte de informação a possíveis defeitos apresentados, para tal proceda da seguinte forma :

- 1 – Conecte o cabo serial apropriado entre a placa 41 FA e um laptop ou notebook
- 2 – Dispare um duplo clique sobre o ícone do programa configurador do 41 FA
- 3 - Aponte e clique sobre o menu **Comunicaciones**
- 4 - Aponte e clique sobre **Registros ...**
- 5 – Informe o código de acesso
- 6 – Aponte e clique no botão Aceptar

É conveniente atualizar a lista de registros apontando e clicando no botão **Actualizar** da janela de registros do controlador da cabina 1 (para sistema isolado) .

ALTERAR PORTA DE COMUNICAÇÃO SERIAL

Se necessário, pode-se trocar a porta de comunicação para uma outra **COM**, por padrão a porta de comunicação é a **COM1**

- 1 – Aponte e clique sobre o menu **Configuraciones**
- 2 – Aponte e clique em **Opciones ...**
- 3 – Escolha uma das possibilidades na lista suspensa
- 4 – Aponte e clique no botão aceptar

APAGAR UMA CONFIGURAÇÃO

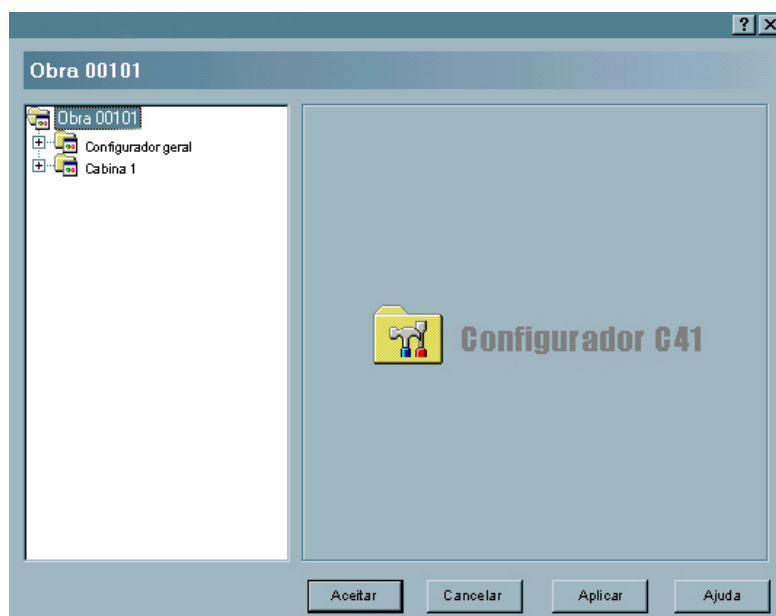
- 1 - Aponte e clique sobre o menu **Configuraciones**
- 2 – Aponte e clique em **Borrar Configuración**
- 3 – Confirme a operação
- 4 – Aponte e clique no botão Sim

EXIBINDO A BARRA DE FERRAMENTAS E LINHA DE STATUS

- 1 - Aponte e clique sobre o menu **Ver**
- 2 - Aponte e clique sobre **Barra de herramientas**
- 3 - Aponte e clique sobre **Barra de estado**

Nota : Quando ativas ambas as barras apresentam um sinal de visto do lado esquerdo de seus nomes

Manual de Configuração 41 FA



ELEVATEC®
ELEVADORES & COMPONENTES

RUA JOÃO DE BARROS, 72 - CEP: 11.025 - 260 - SANTOS - S.P.

☎ + 55 021 13 3227 - 5722

FAX: + 55 021 13 3227 - 5503

SITE: www.elevatec.com.br

E-MAIL: elevatec@elevatec.com.br